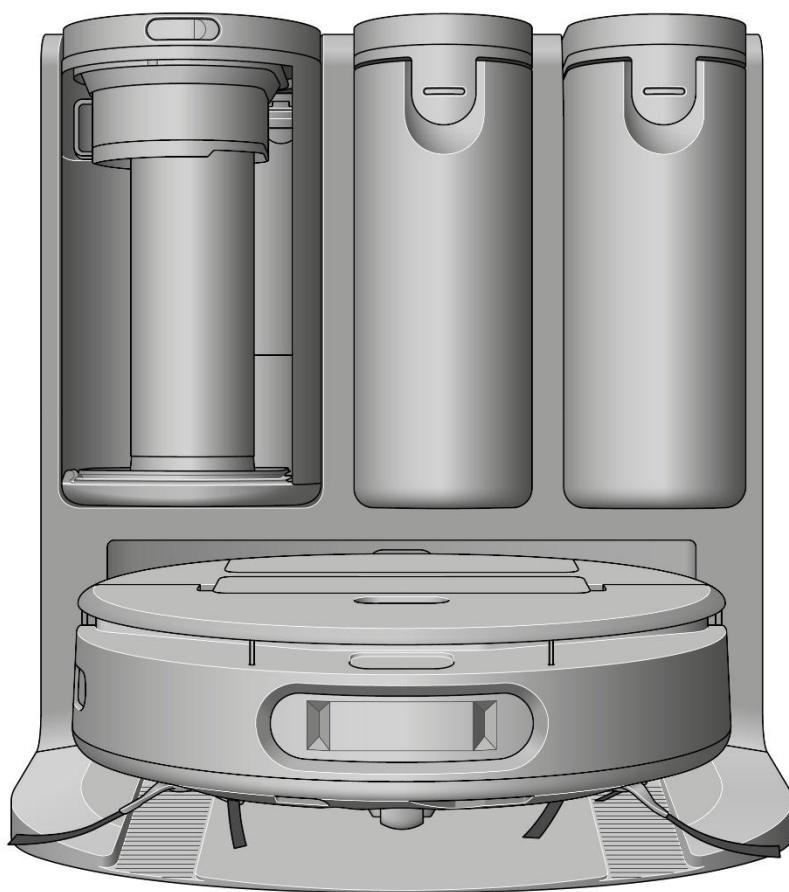


spot+scrub Ai



Návod k použití (CZ)

DŮLEŽITÉ BEZPEČNOSTNÍ POKYNY

PŘED POUŽITÍM TOHOTO ROBOTICKÉHO VYSAVAČE SI PŘEČTĚTE VŠECHNY POKYNY A VÝSTRAŽNÁ OZNAČENÍ V UŽIVATELSKÉ PŘÍRUČCE A NA VYSAVAČI.

Při použití elektrického spotřebiče dodržujte základní bezpečnostní opatření včetně následujících:

UPOZORNĚNÍ

Tato varování platí pro robotický vysavač, dokovací stanici a nabíječku.

OMEZTE NEBEZPEČÍ VZNIKU POŽÁRU, ÚRAZU ELEKTRICKÝM PROUDEM NEBO ZRANĚNÍ:

1. Tento spotřebič mohou používat děti ve věku od 8 let a osoby se sníženými fyzickými, smyslovými a rozumovými schopnostmi nebo s nedostatkem znalostí a zkušeností, pouze pokud jsou pod dozorem odpovědné osoby nebo byly poučeny odpovědnou osobou o bezpečném používání a možných rizicích. Děti si nesmí se spotřebičem hrát. Čištění a uživatelská údržba spotřebiče nesmí být prováděna dětmi bez dozoru.
2. Nenechte děti používat spotřebič jako hračku. Při používání v blízkosti dětí a domácích mazlíčků je nutná zvýšená opatrnost. Dohlížejte na děti, aby si s robotickým vysavačem nehrály. Nenechte děti ani domácí mazlíčky sedět na robotickém vysavači.
3. Neprovozujte robotický vysavač v místnosti, kde je přítomno nebo kde spí batole či dítě bez dozoru.
4. Před čištěním nebo jakoukoli údržbou spotřebiče odpojte nabíječku z elektrické sítě.
5. Již nefunkční nebo poškozené akumulátory vyjměte ze spotřebiče a řádně zlikvidujte. Spotřebič musí být před vyjmutím akumulátoru vypnut. Akumulátor zlikvidujte bezpečně v souladu s místními předpisy a nařízeními.
6. K připojení dokovací stanice a nabíjení robotického vysavače pomocí dokovací stanice používejte pouze napájecí adaptér Dyson. Používejte pouze originální akumulátory Dyson, protože jiné typy mohou explodovat a způsobit zranění osob a poškození spotřebiče.
7. Akumulátor použitý v tomto spotřebiči může při nesprávném zacházení představovat riziko požáru nebo chemického popálení. Neumisťujte robotický vysavač na sporák nebo jiný horký povrch ani do jeho blízkosti, nerozebírejte a nezkratujte kontakty akumulátoru, nezahřívajte jej na teplotu vyšší než 60°C ani tento spotřebič nespálujte, i když je vážně poškozený. Akumulátor by se mohl vznítit nebo explodovat.
8. Akumulátor je uzavřená jednotka a za normálních okolností nepředstavuje žádné bezpečnostní riziko. V nepravděpodobném případě úniku kapaliny z akumulátoru se kapaliny nedotýkejte, protože může způsobit podráždění nebo poleptání, a dodržujte následující bezpečnostní pokyny:
 - Při styku s pokožkou – může způsobit podráždění. Omyjte mýdlem a vodou.
 - Vdechnutí – Může způsobit podráždění dýchacích cest. Dýchejte čerstvý vzduch a vyhledejte lékařskou pomoc.
 - Při zasažení očí – může způsobit podráždění. Okamžitě vyplachujte oči důkladně vodou po dobu minimálně 15 minut. Vyhledejte lékařskou pomoc.
 - Likvidace – Při manipulaci s akumulátorem používejte rukavice a okamžitě jej zlikvidujte dle místních předpisů a nařízení.
9. Při vyjímání nebo výměně motorem poháněného kartáče se ujistěte, že je spotřebič vypnutý.

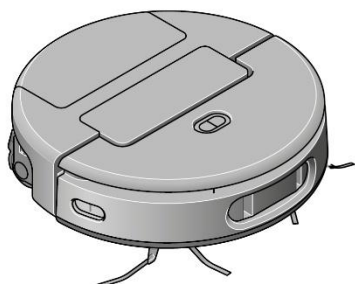
10. Používejte pouze studenou vodu o maximální teplotě 35 °C a neplňte nádržku na vodu nad maximální objem 300 ml. Při použití čisticího roztoku Dyson se řiďte informacemi na lahvičce.
11. Používejte pouze podle pokynů uvedených v uživatelské příručce Dyson. Neprovádějte žádnou jinou údržbu než tu, která je uvedena v příručce, aplikaci MyDyson™, na webových stránkách Dyson nebo kterou vám doporučí naše zákaznická linka. V případě nutnosti servisu nebo opravy kontaktujte naši zákaznickou linku, abychom mohli probrat dostupné možnosti. Nerozebírejte robotický vysavač ani nabíjecí dokovací stanici, protože nesprávné opětovné sestavení může mít za následek úraz elektrickým proudem nebo požár.
12. VAROVÁNÍ: Používejte pouze napájecí jednotku, nabíjecí dokovací stanici a akumulátor dodané s robotickým vysavačem. Pokud je nutné vyměnit akumulátor, použijte pouze akumulátor Dyson s číslem dílu SC005B. Pro účely dobíjení používejte pouze nabíjecí dokovací stanici Dyson s číslem dílu 01.22.1101135-000 a napájecí adaptér Dyson s číslem dílu 975364-XX.
13. Nedovolte, aby robotický vysavač, nabíjecí dokovací stanice nebo napájecí adaptér navlhly. Jsou vhodné POUZE pro suchá místa. Nenabíjejte ani neprovozujte robotický vysavač venku ani na mokřem povrchu nebo tam, kde hrozí kontakt s vodou nebo ponoření do vody. Nemanipulujte s robotickým vysavačem, nabíjecí dokovací stanici nebo nabíjecím adaptérem mokřima rukama.
14. Neprovozujte robotický vysavač v oblastech, kde jsou otevřené krby, zapálené svíčky nebo křehké předměty.
15. Dodržujte veškeré pokyny týkající se nabíjení a nenabíjejte akumulátor ani spotřebič mimo rozsah okolních teplot uvedených v těchto pokynech. Nesprávné nabíjení nebo nabíjení při teplotách mimo stanovený rozsah může poškodit akumulátor a zvýšit riziko vzniku požáru.
16. Veškerý servis a opravy musí provádět společnost Dyson nebo její autorizované servisní středisko za použití originálních náhradních dílů Dyson. To zaručuje, že bude zachována bezpečnost spotřebiče. Nepokoušejte se spotřebič upravovat ani opravovat.
17. Nepoužívejte robotický vysavač ve visutých prostředích (např. dvojité podlahy, otevřené balkony, desky nábytku) bez ochranných bariér.
18. Nebezpečí pádu: Nepoužívejte robotický vysavač tam, kde hrozí, že by mohl spadnout, např. v blízkosti schodiště nebo balkonu apod. Nepoužívejte ve vysokých nebo úzkých prostorách, jako jsou police nebo schody.
19. Neopouštějte robotický vysavač zapnutý v místnosti společně s domácími mazlíčky bez dozoru.
20. Neprovozujte robotický vysavač tam, kde by mohl nasávat hořlavé nebo zápalné kapaliny, jako je benzín, ani jej nepoužívejte v oblastech, kde se mohou vyskytovat takové kapaliny či jejich výpary. Nepoužívejte robotický vysavač tam, kde by mohl sbírat cokoli, co hoří nebo kouří, jako jsou cigarety, zápalky nebo horký popel.
21. Dbejte na to, aby byly všechny senzory čisté a zbavené nečistot, abyste zajistili, že robotický vysavač nebude představovat žádné riziko.
22. Zajistěte, aby o robotickém vysavači věděli všichni v domácnosti, když je v provozu, zejména při použití funkce plánovaného čištění dostupné prostřednictvím aplikace MyDyson™.
23. Uvědomte si, že se robotický vysavač pohybuje sám. Při chůzi v oblasti, ve které robotický vysavač pracuje, buďte opatrní, abyste na něj nešlápli.
24. Nepoužívejte robotický vysavač k vysávání ostrých předmětů nebo rozbitého skla.

25. Spotřebič použijte pouze tehdy, pokud je nainstalována sběrná nádoba na nečistoty a pokud má správně umístěné filtry.
26. Nepoužívejte robotický vysavač s poškozenou zástrčkou, kabelem nebo nabíjecí dokovací stanicí. Pokud robotický vysavač nefunguje, jak má, dostal prudký úder, byl upuštěn, poškozen, ponechán venku nebo spadl do vody, nepoužívejte jej a kontaktujte naši zákaznickou linku.
27. Aby nedošlo k poškození robotického vysavače, nezdvíhejte jej při přenášení za rukojeť na horním krytu. Pro bezpečnější manipulaci zvedněte a držte celý spotřebič za jeho dno.
28. Nedotýkejte se nabíjecích kontaktů na spotřebiči ani na dokovací stanici žádnými předměty.
29. Nepřejíždějte spotřebičem přes přívodní kabel.

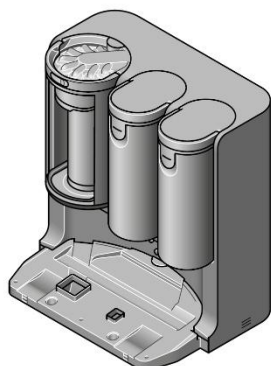
TYTO POKYNY SI PŘEČTĚTE A USCHOVEJTE

TENTO ROBOTICKÝ VYSAVAČ JE URČEN POUZE K POUŽITÍ V DOMÁCNOSTI

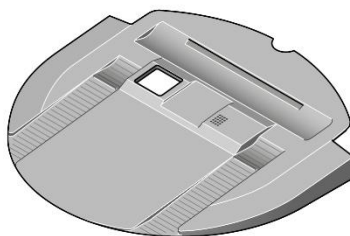
Obsah balení



**Robotický vysavač
Dyson Spot+Scrub™ Ai**
pro mokré a suché čištění



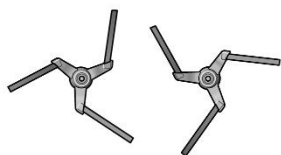
Dokovací stanice
Robotický vysavač se sám
vyprazdňuje, čistí, doplňuje
a dobíjí. Vše zcela automaticky.



Rampa dokovací stanice
Umožňuje parkovat robotický
vysavač mimo podlahu a pomáhá
s připojením k dokovací stanici.



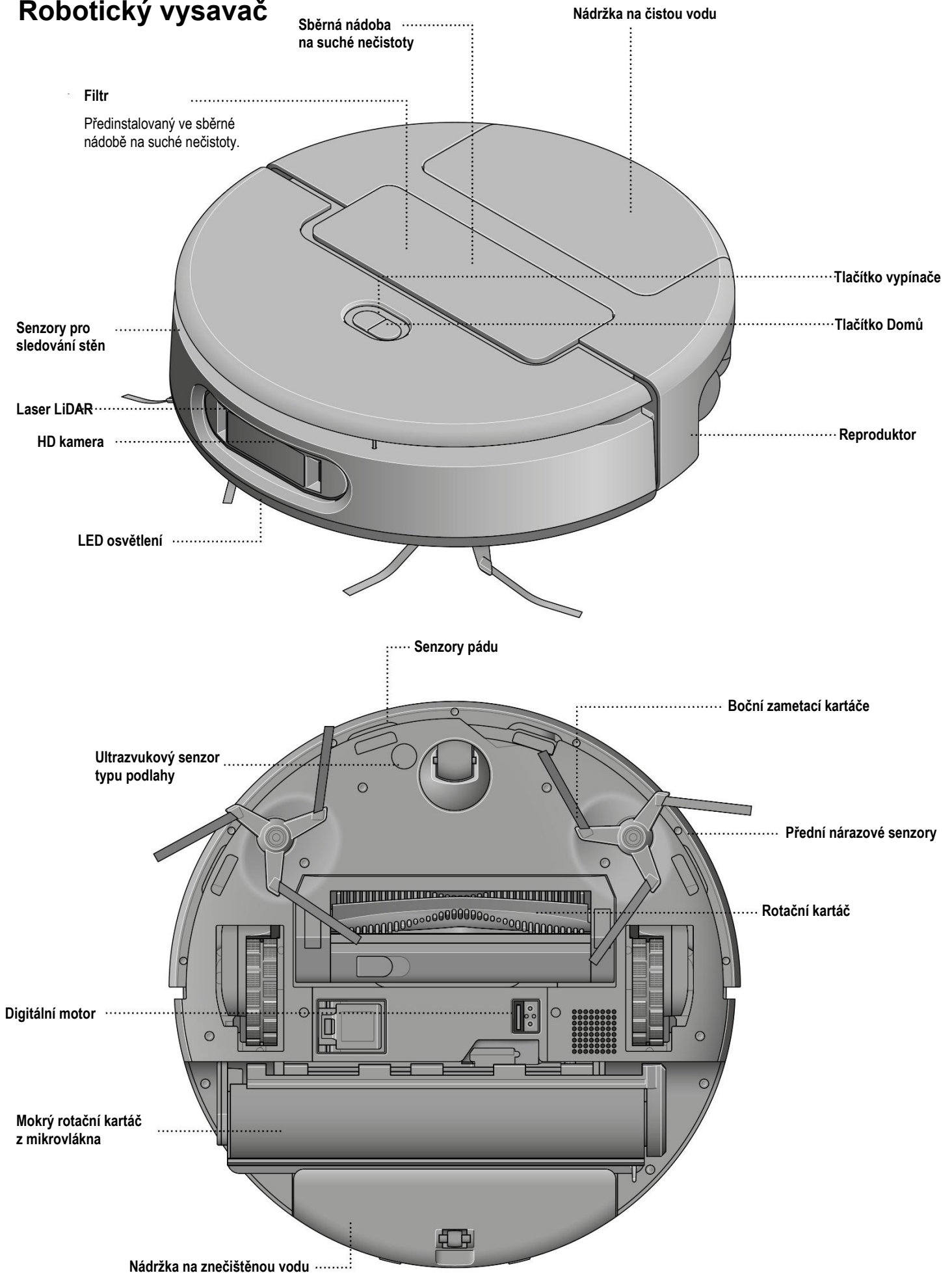
Nabíjecí kabel
Připojuje dokovací stanici ke
zdroji napájení.



Boční zametací kartáče x2
Dostanou se do úzkých prostor,
rohů a kolem nohou nábytku.

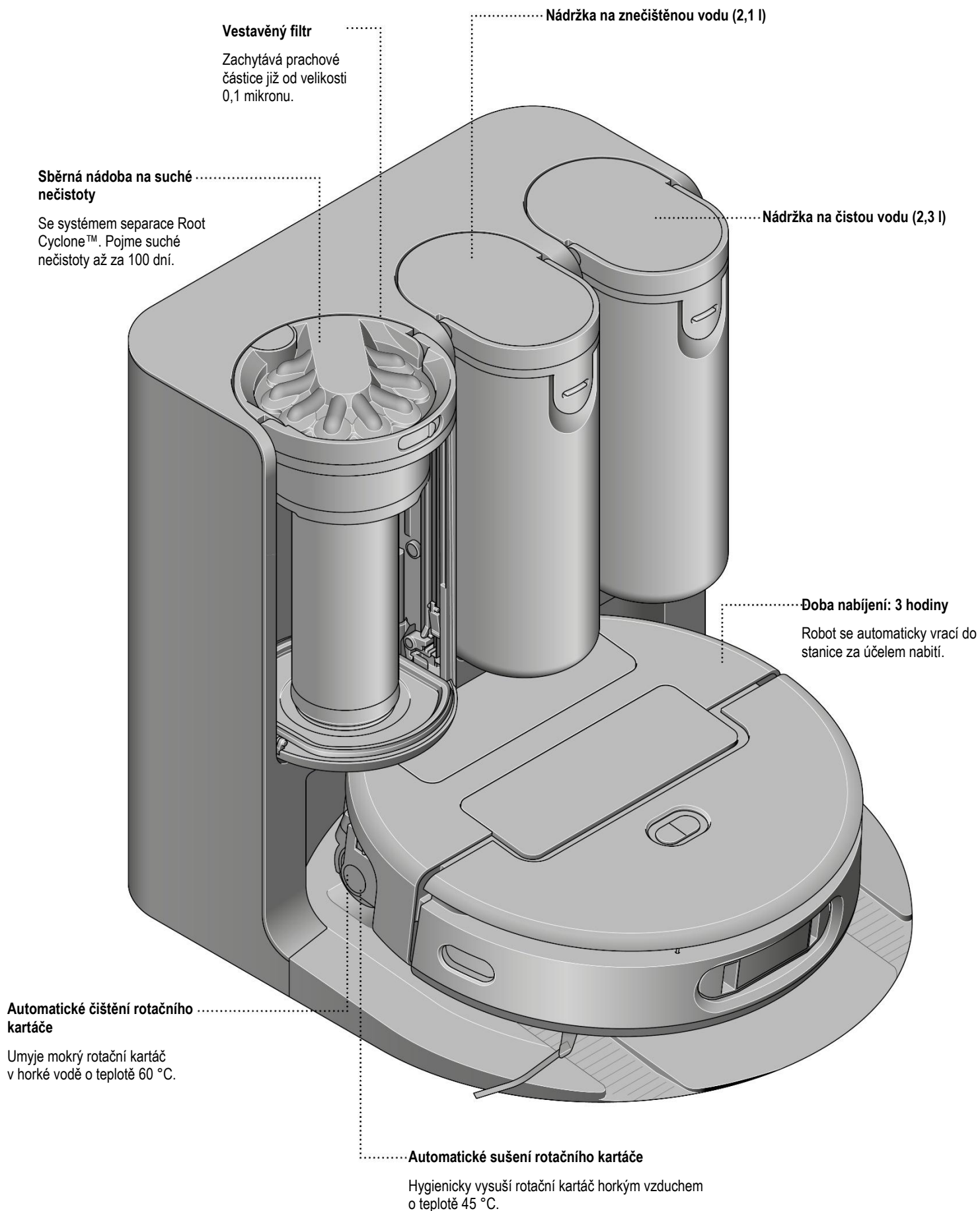
Začínáme

Robotický vysavač



Začínáme

Dokovací stanice



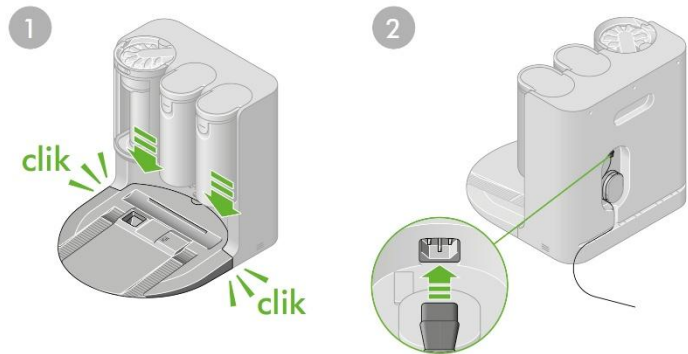
Nastavení dokovací stanice

Sestavení dokovací stanice

Zarovnejte dokovací rampu s dokovací stanicí a zatlačte ji dolů, dokud nezapadne na své místo.

Zapojte nabíjecí kabel do zadní části dokovací stanice a připojte jej k elektrické síti. Po připojení k elektrické síti se rozsvítí bílá LED kontrolka.

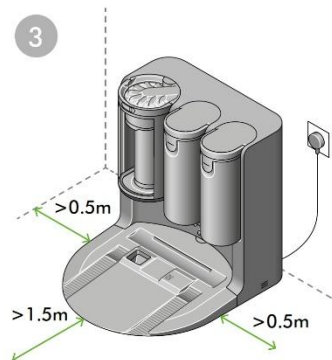
Přebytečný kabel omotejte kolem úchyty na zadní straně dokovací stanice.



Výběr umístění

Dokovací stanice by měla být umístěna u zdi, na rovném povrchu a v blízkosti elektrické zásuvky. Ujistěte se, že zvolené místo není vystavené přímému slunečnímu záření a není zakryté pod stolem nebo jiným nábytkem.

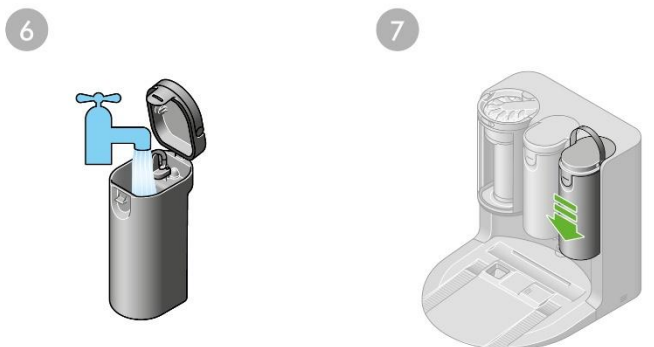
Dokovací stanice také potřebuje minimálně 50 cm volného prostoru po stranách a minimálně 1,5 m vepředu.



Doplnění přípravku a naplnění nádržky na čistou vodu

Pomocí rukojeti vyzvedněte nádržku na čistou vodu z dokovací stanice. Sejměte gumový uzávěr na čisticí přípravek v zadní části dokovací stanice. Naplňte čisticím roztokem na tvrdé podlahy Dyson 02 Probiotic až po značku „Max“ a nasadte gumový uzávěr.

Otevřete víko nádržky na čistou vodu a naplňte ji čistou vodou až po značku „Max“. Zavřete víko a umístěte nádržku zpět do dokovací stanice.

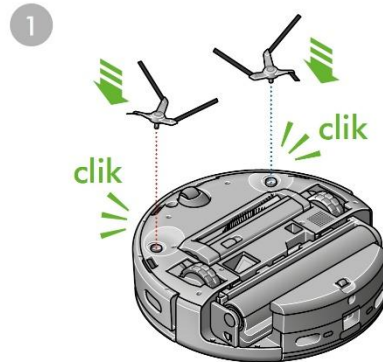


Nastavení robotického vysavače

Nejprve odstraňte pěnové chrániče mezi rotačním kartáčem a předním nárazníkem.

Nasazení bočních zametacích kartáčů

Obraťte a položte robotický vysavač na měkký povrch. S nádržkou na vodu dole zacvakněte červený boční zametací kartáč vlevo a modrý vpravo.



Zapojení a nabíjení

Vraťte robotický vysavač do dokovací stanice. Horní tlačítko vypínače bude bíle pulzovat, což signalizuje, že se robotický vysavač nabíjí.



Pohotovostní režim

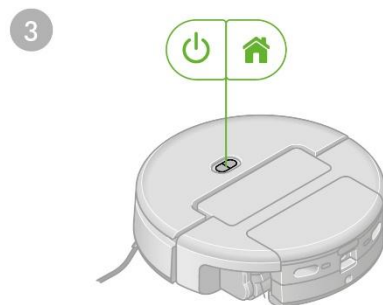
Z důvodu úspory energie přejde robotický vysavač umístěný v dokovací stanici do pohotovostního režimu a tlačítko vypínače a tlačítko Domů se ztlumí.

Robotický vysavač můžete aktivovat stisknutím tlačítka vypínače nebo tlačítka Domů nebo pomocí aplikace MyDyson™ či hlasového ovládání.

Vypínání

Pokud potřebujete robotický vysavač vypnout, vyjměte ho z dokovací stanice a podržte tlačítko vypínače, dokud se robot nevypne.

Umístěte robotický vysavač zpět do dokovací stanice a robotický vysavač se opět automaticky zapne.



Stažení aplikace MyDyson™

Ovládejte robotický vysavač, ať jste kdekoli. Pomocí chytrého telefonu můžete zahájit úklid, zkontrolovat postup vysavače, naplánovat úklid před příchodem domů nebo řešit problémy. Pokud jste tak ještě neučinili, stáhněte si aplikaci MyDyson™ a získáte přístup ke všem dostupným funkcím robotického vysavače a nejnovějším aktualizacím softwaru.

Aplikaci si nyní můžete stáhnout z App Store nebo Google Play. Poté otevřete aplikaci na svém smartphonu a podle pokynů na obrazovce vytvoříte nový účet.

Apple, logo Apple a Siri jsou ochranné známky společnosti Apple Inc. App Store je značka služby společnosti Apple Inc.

Google Play, logo Google Play a Google Assistant jsou ochranné známky společnosti Google LLC.



Připojení robotického vysavače přes Bluetooth®

Připojení robotického vysavače přes Bluetooth®

Umístěte robotický vysavač do dokovací stanice a ujistěte se, že je stanice zapojená a zapnutá.

Otevřete aplikaci MyDyson™ a postupujte podle pokynů na obrazovce pro spárování robotického vysavače.

Současným stisknutím tlačítka vypínače a tlačítka Domů potvrďte proces připojení.

Problémy s připojením

Robotický vysavač se připojuje k internetu prostřednictvím vaší domácí Wi-Fi sítě.

Pokud se robotický vysavač nepodaří připojit, zobrazí se v aplikaci upozornění. Klepnutím na upozornění zjistíte podrobnosti o problému. Pokud není robotický vysavač připojen k vašemu Wi-Fi routeru nebo k internetu, zkuste následující:

1. Mimo pokrytí Wi-Fi

Robotický vysavač může být příliš daleko od Wi-Fi routeru, což způsobuje ztrátu připojení. Přesuňte robotický vysavač blíže k Wi-Fi routeru. Robotický vysavač by se měl automaticky znovu připojit.

2. Automatické vypnutí

Robotický vysavač se mohl vypnout, aby šetřil akumulátor, pokud zůstal 30 minut nečinný a mimo dokovací stanici. Stiskněte a podržte tlačítko vypínače po dobu 3 sekund a robotický vysavač zapněte.

3. Nestandardní připojení k síti

Robotický vysavač, dokovací stanice a router mohou být připojeny nestandardně. Restartujte robotický vysavač. Robotický vysavač by se měl poté automaticky znovu připojit.

4. Problémy s routerem

Robotický vysavač se nemusí být schopen připojit z důvodu:

- restartování routeru
- změny názvu Wi-Fi nebo hesla
- zařazení routeru robotický vysavač na černou listinu

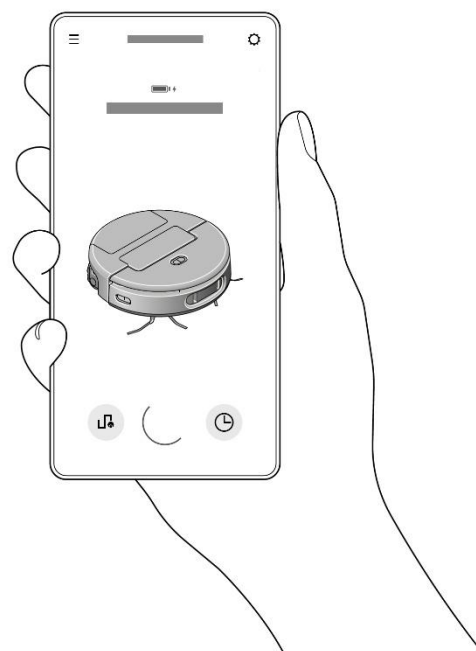
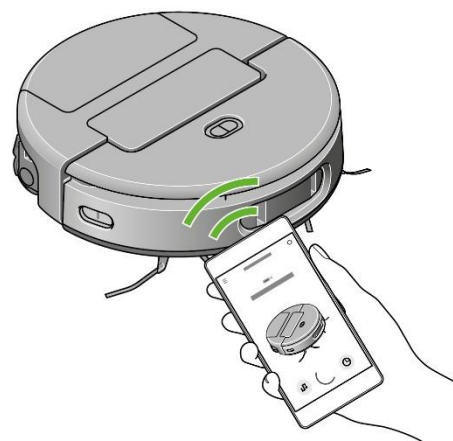
Vyřešte problém s routerem a zkontrolujte, zda se robotický vysavač znovu připojí. Pokud problém přetrvává, připojte se k jiné Wi-Fi a zkuste robotický vysavač znovu připojit.

Změna nebo přidání nové sítě Wi-Fi

V aplikaci MyDyson™ otevřete kartu Nastavení produktu a přejděte dolů na „Změnit síť Wi-Fi“.

Postupujte podle pokynů na obrazovce a přidejte novou síť Wi-Fi.

Značka a logo Bluetooth® jsou registrované ochranné známky vlastněné společností Bluetooth SIG, Inc. a jakékoli jejich použití společností Dyson podléhá licenci.

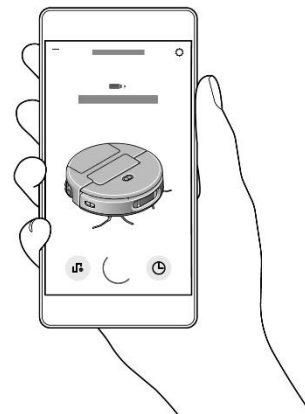


První mapování vaší domácnosti

Odemkněte inteligentní funkce s aplikací MyDyson™

Robotický vysavač pracuje v tandemu s aplikací MyDyson™, s jejíž pomocí se inteligentně pohybuje a provádí důkladný úklid domácnosti. Pomocí aplikace snadno zjistíte, kde robotický vysavač uklízel, můžete spravovat mapy a přizpůsobit jeho chování podle svých potřeb.

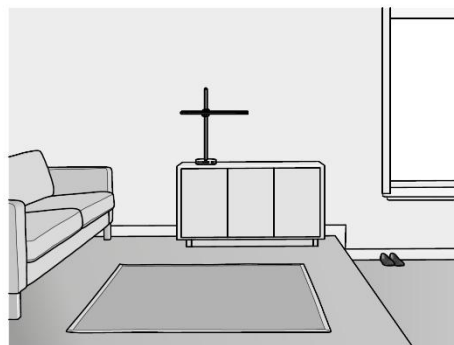
Vytvoření mapy domácnosti pomocí aplikace MyDyson™ umožní robotickému vysavači zapamatovat si její uspořádání. Získáte tak větší kontrolu nad tím, kde a jak robotický vysavač uklízí jednotlivé oblasti vaší domácnosti.



Příprava na mapování vaší domácnosti

Před mapováním je dobré uklidit z podlahy všechny volně ležící předměty, které by robotický vysavač mohl nasát. Odstraňte všechny drobné předměty, jako jsou tkaničky, tenké kabely nebo jiné malé věci. Otevřete vnitřní dveře a odstraňte nábytek, který není trvale umístěný. Umístěte robotický vysavač do dokovací stanice, aby mohl zahájit mapování.

Vytvoření kompletní mapy může nějakou dobu trvat a závisí na velikosti domácnosti. Během procesu mapování nechte robotický vysavač nerušeně vytvořit mapu. Po dokončení mapování se automaticky vrátí do dokovací stanice.



Během mapování

Robotický vysavač postupuje optimalizovanou trasou, aby systematicky zmapoval vaši domácnost, přičemž kartáč a sání jsou vypnuté, aby se šetřila energie a minimalizoval čas. Nejlepších výsledků dosáhnete, když nebudete robotický vysavač během mapování přerušovat.

Pozastavení nebo zrušení mapování

První mapování nelze zrušit, ale každé další můžete v aplikaci MyDyson™ kdykoli pozastavit, obnovit nebo zrušit.

Více podlaží

Pokud má vaše domácnost více než jedno podlaží, můžete vytvořit mapu pro každé podlaží zvlášť.

Přesuňte robotický vysavač do vhodného výchozího bodu na novém podlaží a spusťte mapování pomocí aplikace MyDyson™.

Správa map

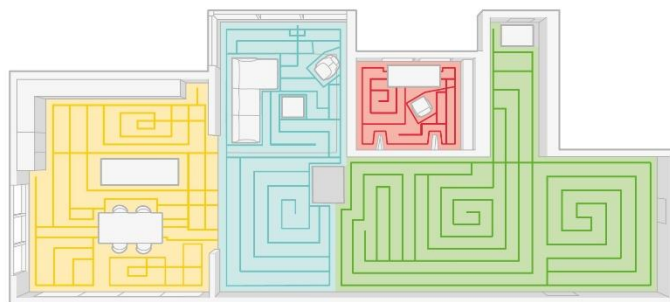
Po vytvoření mapy postupujte podle pokynů v aplikaci MyDyson™ a rozdělte, slučte a přejmenujte místnosti tak, aby odpovídaly uspořádání vaší domácnosti.

Jakmile rozdělíte mapu na jednotlivé místnosti, můžete si vybrat, kdy a jak se bude každá místnost uklízet.

Přidávání pravidel

Pomocí aplikace MyDyson™ můžete přidat pokyny nebo nastavit pravidla pro jednotlivé místnosti na mapě:

- Zamezená oblast – robotický vysavač se této oblasti při úklidu vyhne.
- Zdolávání prahů – robotický vysavač se bude snažit překonávat malé zvýšené překážky.
- Pouze vytírání – robotický vysavač bude tuto oblast pouze vytírat pomocí mokrého rotačního kartáče.
- Pouze vysávání – robotický vysavač bude tuto oblast pouze vysávat pomocí kartáče a bočních zametacích kartáčů.



Nastavení časového plánu a přehled úklidů

Nastavení časového plánu úklidu

Pomocí aplikace MyDyson™ můžete naplánovat úklid na dobu, kdy nejste doma, nebo častěji uklízet oblasti s velkým provozem, jako jsou chodby.

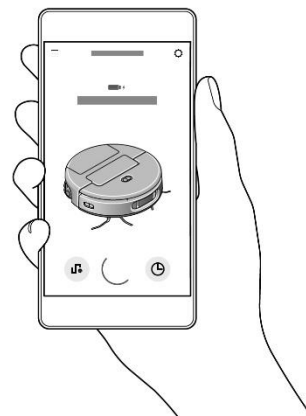
Přehled úklidů

Po každém úklidu bude robotický vysavač sdílet historii svých aktivit v aplikaci MyDyson™. Pomocí ní si můžete zkontrolovat, kde robotický vysavač uklízel nebo kde narazil na skvrny a rozlité tekutiny.

Zahájení úklidu

K zahájení úklidu použijte aplikaci MyDyson™. Začněte s robotickým vysavačem v dokovací stanici nebo ho zvedněte a přesuňte na konkrétní místo.

V aplikaci můžete zvolit přizpůsobený úklid jedné místnosti nebo na mapě vybrat více místností. Robotický vysavač bude uklízet podle vašich pokynů, přičemž se bude řídit rozdělením místností a pravidly, která nastavíte v aplikaci.



Přizpůsobení úklidu

Vyberte místnost nebo více místností, které chcete uklídit.

Upravte nastavení úklidu pro vybranou místnost.

Pořadí, ve kterém místnosti vyberete, určí i pořadí, ve kterém je robotický vysavač uklidí.

Pro určitou oblast na mapě můžete také zvolit možnost „Cílený úklid“.

Typ čištění

Než začnete s úklidem, vyberte si jeden z následujících typů čištění:

- Vysávání a vytírání současně – robotický vysavač automaticky rozpozná typ podlahy při vysávání a úklidu vybraných oblastí.

- Pouze vysávání.

- Pouze vytírání.

- Vysávání a poté vytírání – robotický vysavač vysaje všechny koberce a předložky a poté dokončí úklid vytřením tvrdých podlah.

Nastavení pro režim vysávání zahrnují:

- Automatický režim – robotický vysavač inteligentně přizpůsobuje výkon úklidu aktuálnímu typu podlahy a situaci.

- Rychlý režim – robotický vysavač upřednostní otevřené oblasti a provede klikatý vzorec úklidu, aby zkrátil dobu úklidu.

- Tichý režim – režim s nízkou intenzitou, který uklízí všechny dostupné oblasti co nejtíšeji.

- Zvýšený režim – režim s vysokou intenzitou, který vysává všechny vybrané oblasti co nejdůkladněji.

Nastavení pro režim vytírání zahrnují:

- Úroveň zvlhčování – úroveň 1, úroveň 2 nebo úroveň 3. Toto nastavení umožňuje přesně upravit množství vody, které robotický vysavač používá k vytírání podlah, aby vyhovovalo vašim preferencím a jednotlivým typům podlah.

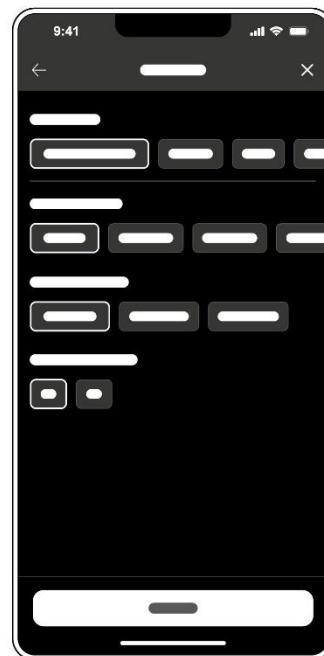
- Opakování vytírání – 1× nebo 2×. V tomto nastavení robotický vysavač vytře tvrdé podlahy ve zvolené místnosti či místnostech jednou nebo dvakrát pro důkladnější úklid.

Zahájení úklidu z jiného místa

Chcete-li uklízet jiné podlaží nebo úroveň vaší domácnosti, přesuňte robotický vysavač na výchozí místo a na kartě „Správa map“ vyberte příslušnou mapu. Poté spusťte úklid z karty „Přehled“.

Váš robotický vysavač bude uklízet všechny přístupné prostory, do kterých se dostane na jedno nabití. Když bude jeho akumulátor téměř vybitý, vrátí se na výchozí místo.

Upozorňujeme, že při spuštění robotického vysavače mimo dokovací stanici není k dispozici mokré čištění.



Péče o robotický vysavač

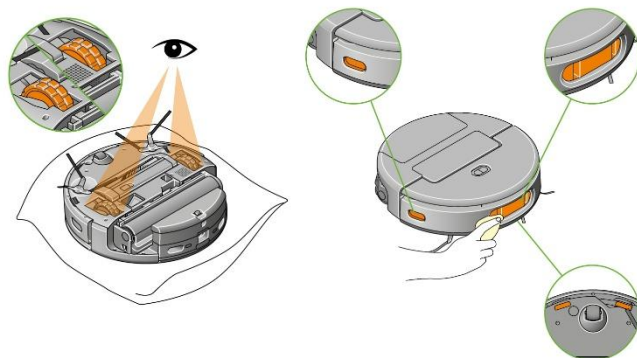
Péče o robotický vysavač

Pro zajištění optimálního výkonu doporučujeme robotický vysavač často čistit a kontrolovat, zda vespod a kolem koleček nejsou překážky.

Pokud je robotický vysavač zaprášený, otřete jej a přední senzorovou část suchou utěrkou, která nepouští vlákna.

Žádnou část spotřebiče nevkládejte do myčky nádobí ani nepoužívejte žádné čisticí prostředky, leštidla nebo osvěžovače vzduchu, protože by mohlo dojít k poškození spotřebiče.

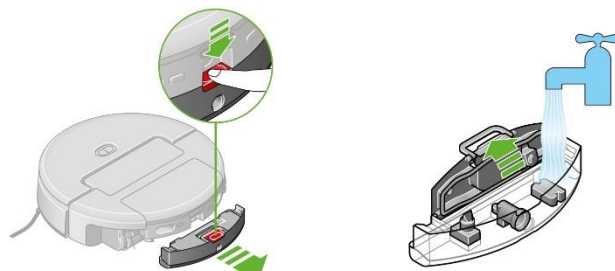
Povolením automatických aktualizací v aplikaci MyDyson™ zajistíte, že software a funkce robotického vysavače budou vždy aktuální.



Čištění nádržky na znečištěnou vodu robotického vysavače

Stiskněte červené tlačítko dolů a vysuňte nádržku na znečištěnou vodu ze zadní části robotického vysavače. Poté zvedněte stříbrný úchyt a otevřete víko. Nádržku omyjte a opláchněte pod tekoucí vodou.

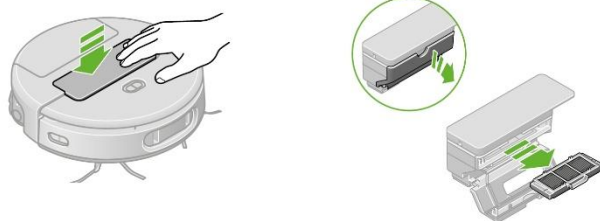
Zasuňte ji zpět do robotického vysavače, dokud nezapadne na místo.



Čištění sběrné nádoby na suché nečistoty robotického vysavače

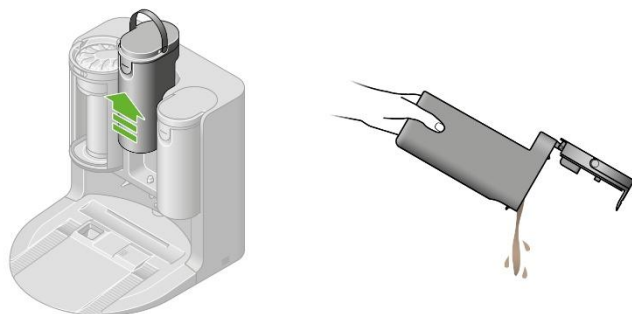
Vypněte robotický vysavač. Jemně zatlačte na sestavu sběrné nádoby a filtru v horní části robotického vysavače a ta se vysune. Vyjměte sestavu z vysavače.

Otevřete boční panel, vysuňte filtr a odložte jej stranou. Omyjte a opláchněte sběrnou nádobu pod tekoucí vodou. Nechte ji minimálně 24 hodin proschnout a před opětovným nasazením se ujistěte, že je zcela suchá.



Vyprázdnění nádržky na znečištěnou vodu dokovací stanice

Pomocí rukojeti zvedněte nádržku ve svislé poloze z dokovací stanice. Odepněte víko a vylijte obsah do umyvadla nebo toalety. Nádržku opláchněte v teplé vodě, otřete a nechte zcela vyschnout před opětovným vložením.



Čištění nádržek na čistou a znečištěnou vodu dokovací stanice

Pro zachování hygieny doporučujeme pravidelné čištění.

Vyjměte nádržku z dokovací stanice. Odepněte víko a vylijte obsah. Nádržku umyjte v jemné mýdlové vodě, opláchněte, otřete a před opětovným nasazením nechte uschnout.

Nádržky na vodu neumývejte v myčce nádobí.



Péče o akumulátor

Pokud je okolní teplota nižší než 5 °C, nebude spotřebič fungovat ani se nabíjet. To je z důvodu ochrany motoru a akumulátoru.

Péče o robotický vysavač

Kontrola zablokování

Kontrola sběrné nádoby dokovací stanice, zda není ucpaná

Stiskněte červené uvolňovací tlačítko na horní straně sběrné nádoby a vytáhněte ji z dokovací stanice. Zkontrolujte, zda v průchodu vzduchu za ní nejsou nečistoty.

Kontrola rampy dokovací stanice, zda není ucpaná

Vytáhněte rampu směrem nahoru a vycvakněte ji z dokovací stanice. Omyjte ji a otřete, zkontrolujte, zda jsou průchody vzduchu v dokovací stanici volné, a poté nechte rampu zcela vyschnout, než ji zacvaknete zpět na místo.

Kontrola kartáče robotického vysavače, zda není zablokovaný

Otočte a položte robotický vysavač na měkký povrch a odstraňte z kartáče veškerá vlákna, vlasy nebo jiné nečistoty, které by mohly způsobit zablokování.

Zvedněte červenou západku na krytu kartáče a kryt sejměte. Nyní můžete vyjmout kartáč za účelem vyčištění a zkontrolovat, zda uvnitř nejsou nečistoty nebo překážky v průchodu vzduchu.

Kontrola mokrého rotačního kartáče robotického vysavače, zda není zablokovaný

Obráťte a položte robotický vysavač na měkký povrch. Stiskněte stříbrné tlačítko v rohu jednotky mokrého rotačního kartáče a vysuňte jednotku z robotického vysavače. Stisknutím červeného tlačítka uvolněte koncový kryt, který přidržuje mokrý rotační kartáč, a vysuňte rotační kartáč z jednotky.

Zkontrolujte, zda na mokrém rotačním kartáči nejsou vlasy nebo nečistoty, které by bránily jeho otáčení.

Kontrola sběrné nádoby a filtru robotického vysavače, zda nejsou ucpané

Vypněte robotický vysavač. Jemně zatlačte na sestavu sběrné nádoby a filtru v horní části robotického vysavače a ta se vysune. Vyjměte sestavu z robotického vysavače.

Po odstranění sestavy filtru zkontrolujte průchody vzduchu uvnitř robotického vysavače, zda nejsou ucpané.

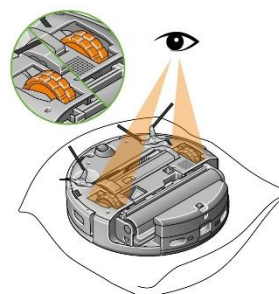
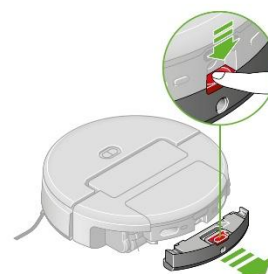
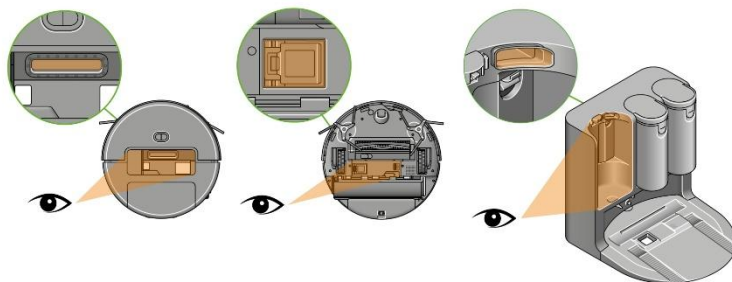
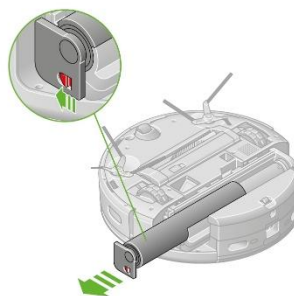
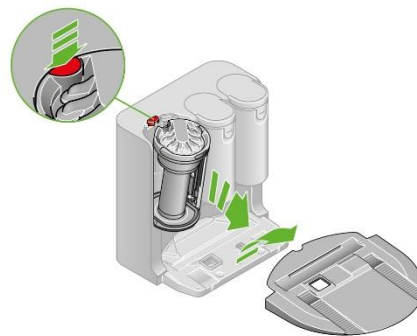
Otevřete boční panel a zkontrolujte, zda není ucpaná sestava sběrné nádoby a filtru. Vysuňte filtr a zkontrolujte, zda v něm nejsou nečistoty.

Kontrola nádržky na znečištěnou vodu robotického vysavače, zda není ucpaná

Stiskněte červené tlačítko dolů a vysuňte nádržku na znečištěnou vodu ze zadní části robotického vysavače. Zkontrolujte, zda na nádržce a uvnitř robotického vysavače nejsou blokující předměty nebo překážky. Po vysušení ji zasuněte zpět do robotického vysavače, dokud nezacvakne na místo.

Kontrola koleček, zda nejsou zablokována

Obráťte a položte robotický vysavač na měkký povrch. Zkontrolujte, zda na kolečkách nejsou namotaná vlákna, vlasy nebo jiné nečistoty, které by je mohly blokovat.

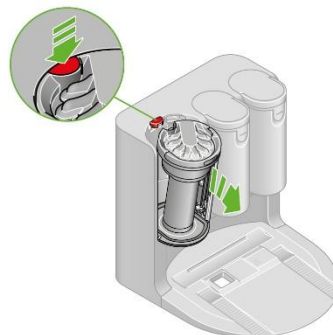


Vyprázdnění sběrné nádoby na suché nečistoty dokovací stanice

Vyprázdňte sběrnou nádobu na suché nečistoty, jakmile nečistoty dosáhnou značky MAX.

Vyjmutí sběrné nádoby

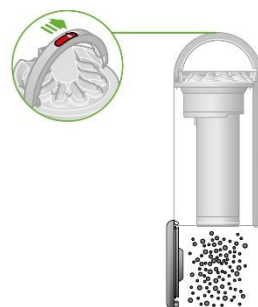
Stiskněte uvolňovací západku na horní straně sběrné nádoby a nádobu vyjměte. K přenášení použijte rukojeť.



Uvolnění nečistot

Držte sběrnou nádobu nad odpadkovým košem tak, aby dnem směřovala dolů. Posunutím uvolňovacího tlačítka na rukojeti otevřete dno nádoby. Sběrná nádoba sklouzne dolů, vyčistí pouzdro, otevře dno a uvolní nečistoty přímo do odpadkového koše.

Zavřete sběrnou nádobu zaklapnutím dna, dokud nezapadne na své místo. Zasuňte sběrnou nádobu zpět do dokovací stanice a ujistěte se, že bezpečně zapadla na své místo.

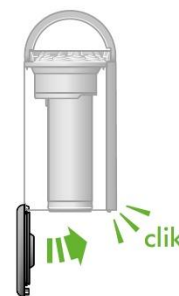


Minimalizace kontaktu s prachem

Případně můžete sběrnou nádobu vysypat přímo do pytle na odpady nebo prachotěsného sáčku. Při vyprazdňování zasuňte spodní konec sběrné nádoby do prachotěsného sáčku a utěsněte jej. Po vyprázdnění sběrnou nádobu opatrně vyjměte, sáček pevně uzavřete a zlikvidujte.

Zavření sběrné nádoby

Zatlačte na dno sběrné nádoby směrem nahoru, dokud nezapadne na místo. Zasuňte sběrnou nádobu zpět do dokovací stanice a ujistěte se, že bezpečně zapadla na své místo.



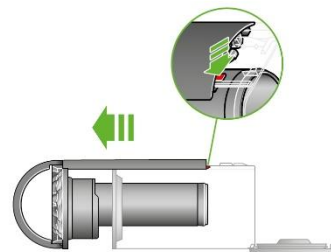
Čištění sběrné nádoby

Stisknutím červené západky na boku sběrné nádoby poblíž jejího dna uvolněte průhledný vnější kryt a vysuňte jej ze sběrné nádoby.

Sběrnou nádobu a kryt otřete vlhkou utěrkou, která nepouští vlákna. Nasuňte vnější kryt zpět na sběrnou nádobu, dokud nezapadne na své místo.

Před opětovným nasazením do dokovací stanice se ujistěte, že je sběrná nádoba a těsnění kolem víka dokonale suché.

Sběrnou nádobu nemyjte v myčce nádobí ani nepoužívejte čisticí prostředky, leštidla nebo osvěžovače vzduchu, protože by ji to mohlo poškodit a ovlivnit výkon robotického vysavače.



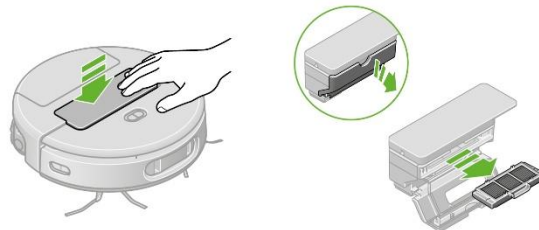
Čištění filtrů

Pro zachování optimálního výkonu robotického vysavače a dokovací stanice umývejte filtry alespoň jednou za měsíc a vždy se ujistěte, že jsou před opětovným nasazením zcela suché.

Kryty omyvatelných filtrů můžete otřít vlhkou utěrkou, která nepouští vlákna, aby se odstranily veškeré nečistoty a prach.

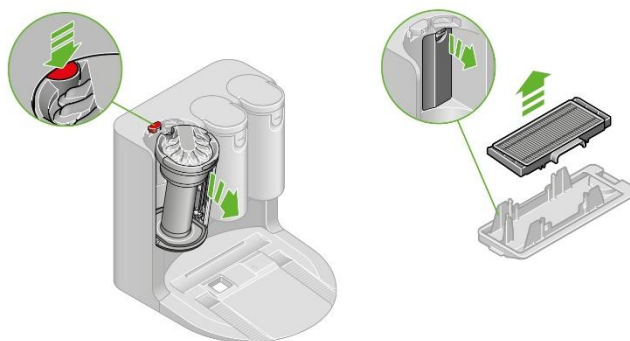
Vyjmutí filtru robotického vysavače

Vypněte robotický vysavač. Jemně zatlačte na centrální sestavu sběrné nádoby a filtru v horní části robotického vysavače a ta se vysune. Vyjměte sestavu z robotického vysavače. Otevřete boční panel a vysuňte filtr.



Vyjmutí filtru dokovací stanice

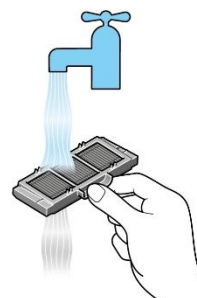
Stiskněte červené tlačítko na horní straně sběrné nádoby na suché nečistoty dokovací stanice a vyjměte ji. V zadní části dokovací stanice, kde se dříve nacházela sběrná nádoba na suché nečistoty, byste nyní měli vidět černou západku. Zatlačte ji dolů a poté zatáhněte, abyste vyjmuli filtr. Filtr pak můžete vycvaknout z krytu.



Čištění filtrů

Než začnete filtr mýt, jemně ho vyklepejte do odpadkového koše, aby se odstranil volný prach a nečistoty. Opláchněte filtr teplou vodou, abyste odstranili veškerý prach a nečistoty. Myjte, dokud neprotéká čistá voda.

Pevně protřepejte filtr směrem nahoru a dolů, abyste odstranili přebytečnou vodu. Protřepávejte, dokud z filtru nepřestane odkapávat voda.

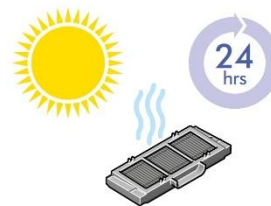


Sušení filtru

Položte filtr na bok a nechte jej alespoň 24 - 48 hodin vyschnout na teplém a dobře větraném místě.

Nesušte filtrační jednotku v sušičce, mikrovlnné troubě nebo v blízkosti otevřeného ohně.

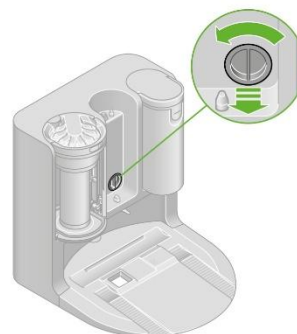
Důležité: Filtr musí být před vložením zpět do dokovací stanice zcela suchý. Používání robotického vysavače s vlhkým filtrem může poškodit dokovací stanici a/nebo robotický vysavač.



Výměna vodního filtru

Vodní filtr se nachází za nádržkou na znečištěnou vodu v dokovací stanici.

Chcete-li jej vyměnit, otočte použitým vodním filtrem proti směru hodinových ručiček a vyjměte jej. Vložte nový vodní filtr a otočením ve směru hodinových ručiček jej upevněte.



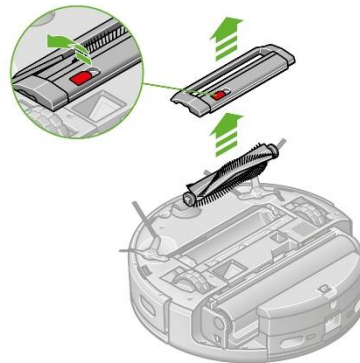
Údržba kartáče

Pro zachování optimálního výkonu alespoň jednou za měsíc zkontrolujte kartáč a odstraňte z něj vlasy a nečistoty.

Vyjmutí kartáče

Zvedněte červenou západku na krytu kartáče, sejměte kryt a poté vyjměte kartáč a vyčistěte ho.

Odstraňte všechna vlákna a vlasy. Zkontrolujte prohlubeň kartáče a odstraňte veškeré nečistoty, včetně vláken omotaných kolem rotujících částí.



Mytí a sušení kartáče

Pokud je třeba kartáč umýt, podržte jej pod tekoucí vodou a jemně jej třete, abyste odstranili žmolky a nečistoty.

Po vyčištění odstraňte co nejvíce přebytečné vody. Přejeďte rukou po délce kartáče a vymačkejte veškerou přebytečnou vodu.

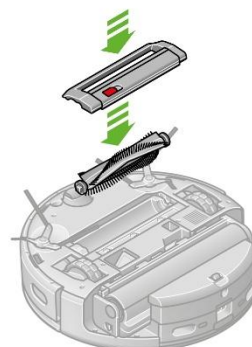
Postavte kartáč do svislé polohy a nechte ho minimálně 24 – 48 hodin zcela vyschnout. Nenasazujte kartáč zpět, dokud není zcela suchý.



Instalace kartáče nazpět

Vložte kartáč zpět do robotického vysavače. Nasaďte kryt kartáče na horní část a jemně zatlačte dolů, dokud nezapadne na své místo.

Zacvakněte červenou západku na krytu kartáče, abyste kryt zajistili na místě.



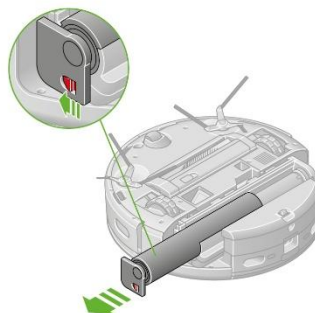
Údržba mokrého rotačního kartáče

Pro zachování optimálního výkonu alespoň jednou za měsíc zkontrolujte mokrý rotační kartáč a odstraňte z něj vlasy a nečistoty.

Vyjmutí mokrého rotačního kartáče

Obraťte a položte robotický vysavač na měkký povrch. Posuňte červené tlačítko na uzavíracím krytu, který přidržuje mokrý rotační kartáč, a pootočte krytem tak, abyste mohli mokrý rotační kartáč vysunout z robotického vysavače.

Odstraňte všechna vlákna namotaná kolem mokrého rotačního kartáče. Zkontrolujte prohlubeň mokrého rotačního kartáče a odstraňte veškeré nečistoty, včetně vláken omotaných kolem rotujících částí.



Mytí a sušení mokrého rotačního kartáče

Pokud je třeba mokrý rotační kartáč umýt, podržte jej pod tekoucí vodou a jemně jej třete mycím prostředkem, abyste vyčistili mikrovlákno a odstranili případné žmolky a nečistoty.

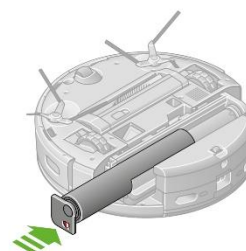
Po umytí odstraňte co nejvíce přebytečné vody. Přejedte rukou po délce rotačního kartáče a vymačkejte veškerou přebytečnou vodu.



Instalace mokrého rotačního kartáče nazpět

Před opětovným vložením zkontrolujte, zda je rotační kartáč zcela suchý.

Zasuňte mokrý rotační kartáč zpět do robotického vysavače. Otočte uzavíracím krytem do správné polohy a zatlačte dolů, dokud nezapadne na místo.

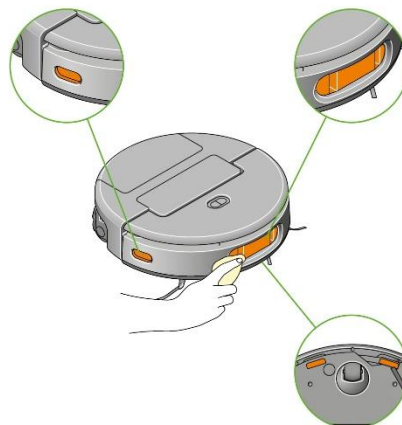




Čištění objektivu kamery a senzorů

Pro zachování optimálního výkonu zkontrolujte alespoň jednou za měsíc přední senzorovou jednotku a odstraňte prach, šmouhy či jiné nečistoty z objektivu kamery a senzorů.

K otírání senzorů a objektivu kamery používejte měkkou, suchou utěrku, která nepouští vlákna. Nepoužívejte žádné čisticí prostředky, tekutiny ani spreje.

Obraťte a položte robotický vysavač na měkký povrch. Stejnou utěrkou otřete senzory na spodní straně spotřebiče.



	Pouze pro použití v interiéru
	Přečtěte si návod k použití

Laser LiDAR

Laserový senzor v tomto produktu splňuje požadavky norem IEC 60825-1:2014 a EN 60825-1:2014/A11:2021 pro laserové výrobky třídy 1.

Během používání se vyhněte přímému kontaktu s očima.

Varovná hlášení

V aplikaci MyDyson™ se zobrazují upozornění, která vás informují, když robotický vysavač vyžaduje pozornost. Postupujte podle pokynů v aplikaci pro vyřešení upozornění.

Po vyřešení upozornění můžete pokračovat v úklidu tak, že robotický vysavač položíte na podlahu a stisknete tlačítko Start pro pokračování.

Pokud se vám nepodaří upozornění vyřešit, kontaktujte odborníka společnosti Dyson prostřednictvím aplikace MyDyson™.

Nedostupná oblast

Odstraňte překážky v oblasti, abyste mohli pokračovat v úklidu.

Akumulátor je téměř vybitý

Umístěte robotický vysavač do dokovací stanice, aby se nabil.

Teplota akumulátoru je příliš vysoká

Teplota akumulátoru robotického vysavače je příliš vysoká na to, aby robotický vysavač mohl provádět úklid. Umístěte robotický vysavač zpět do dokovací stanice a počkejte, dokud nevychladne.

Robotický vysavač je navržený pro práci v teplotním rozsahu 5–40 °C.

Zaseknutý kartáč

Kartáč se přestal otáčet. Zvedněte robotický vysavač a zkontrolujte, zda kolem kartáče nejsou uvízlé předměty. Postupujte podle pokynů v části „Údržba kartáče“, vyjměte kartáč a zkontrolujte prohlubeň uvnitř.

Pokud se toto upozornění opakovaně objevuje v konkrétní oblasti vaší domácnosti, nastavte v aplikaci MyDyson™ pravidlo „Vyhnot se oblastí“.

Zakrytá kamera

Zkontrolujte kameru a senzory robotického vysavače, zda na nich nejsou nečistoty, prach, otisky prstů nebo šmouhy, a otřete je suchou utěrkou, která nepouští vlákna.

Došel čistící roztok

Pomocí rukojeti zvedněte nádržku na čistou vodu z dokovací stanice. Sejměte gumový uzávěr na čistícím přípravku v zadní části dokovací stanice. Naplňte čistícím roztokem Dyson O2 Probiotic na tvrdé podlahy nebo vámi preferovaným čistícím prostředkem až po značku „Max“.

Zakrytý kolizní senzor

Vyčistěte kolizní senzor od cizích předmětů.

Chyba komunikace

Robotický vysavač není schopen komunikovat s dokovací stanicí.

Zkontrolujte, zda je robotický vysavač správně umístěn a připojen k dokovací stanici.

Chyba komunikace

Robotický vysavač není schopen komunikovat s dokovací stanicí. Zkontrolujte, zda je zapojeno napájení.

Zkontrolujte, zda je robotický vysavač správně umístěn a připojen k dokovací stanici.

Sběrná nádoba dokovací stanice nebyla nalezena

Zkontrolujte, zda je sběrná nádoba dokovací stanice správně připojena. Pokud sběrná nádoba chybí nebo je nesprávně nasazená, nebude váš robotický vysavač uklízet.

Chyba čerpadla čisté vody v dokovací stanici

Restartujte robotický vysavač a dokovací stanici a zkuste to znovu.

Pokud závada přetrvává, kontaktujte odborníka společnosti Dyson prostřednictvím aplikace MyDyson™.

Nádržka na čistou vodu dokovací stanice je prázdná

Doplňte vodu do nádržky na čistou vodu v dokovací stanici.

Nádržka na čistou vodu dokovací stanice nebyla nalezena

Zkontrolujte, zda je nádržka na čistou vodu v dokovací stanici správně připojena. Pokud nádržka na čistou vodu chybí nebo je nesprávně nasazená, nebude váš robotický vysavač uklízet.

Chyba čerpadla znečištěné vody v dokovací stanici

Restartujte robotický vysavač a dokovací stanici a zkuste to znovu. Pokud závada přetrvává, kontaktujte odborníka společnosti Dyson prostřednictvím aplikace MyDyson™.

Nádržka na znečištěnou vodu dokovací stanice je plná

Vyprázdněte nádržku na znečištěnou vodu v dokovací stanici.

Senzory pádu zakryté

Zkontrolujte senzory pádu, zda na nich nejsou vlákna, prach nebo šmouhy, a otřete je suchou utěrkou, která nepouští vlákna.

Chyba filtru

Zkontrolujte filtr dokovací stanice a v případě potřeby jej vyměňte.

Zakrytý senzor LiDAR

Vyčistěte senzor LiDAR podle pokynů v části „Čištění senzorů“.

Režim nízké spotřeby

Když je robotický vysavač v dokovací stanici a plně nabitý, po 20 minutách automaticky přejde do režimu nízké spotřeby.

Chcete-li otestovat režim nízké spotřeby bez připojení k Wi-Fi, stiskněte a podržte tlačítko Domů po dobu 15 sekund pro obnovení továrního nastavení a poté robotický vysavač restartujte.

Mapování se nezdařilo

Robotickému vysavači se nepodařilo vytvořit mapu. Opakujte sekvenci mapování a odstraňte z podlahy všechny kabely a drobné překážky.

Umístění do dokovací stanice

Robotický vysavač narazil na problém a je třeba jej vrátit do dokovací stanice.

Přejděte do Nastavení v aplikaci MyDyson™. Zkontrolujte, zda je software vašeho robotického vysavače aktuální a zda jsou povoleny automatické aktualizace.

Chyba určení polohy

Robotický vysavač není schopen určit svou polohu, umístěte ho do již zmapované oblasti nebo vytvořte novou mapu.

Nebyla detekována sběrná nádoba robotického vysavače

Zkontrolujte, zda je sběrná nádoba robotického vysavače správně připojena. Pokud sběrná nádoba chybí nebo je nesprávně nasazená, nebude váš robotický vysavač uklízet.

Nebyla detekována nádržka na znečištěnou vodu robotického vysavače

Zkontrolujte nádržku na znečištěnou vodu robotického vysavače, zda je správně nasazená. Pokud nádržka na znečištěnou vodu chybí nebo není správně vložena, nebude váš robotický vysavač uklízet.

Robotický vysavač je zvednutý

Robotický vysavač detekoval, že byl zvednut, nebo se nemůže přesunout z místa prohlubně.

Ujistěte se, že robotický vysavač zastavil úklid, a poté jej zvedněte ze základny pro bezpečnější manipulaci. Umístěte jej na rovný povrch dál od jakýchkoli schodů, poté stiskněte tlačítko Start a pokračujte v úklidu.

Pokud se toto upozornění opakovaně objevuje v konkrétní oblasti vaší domácnosti, nastavte v aplikaci MyDyson™ pravidlo „Vyhnout se oblasti“.

Robotický vysavač nebyl nalezen

Zkontrolujte, zda je robotický vysavač správně umístěn a připojen k dokovací stanici.

Robotický vysavač se nenabíjí

Ujistěte se, že je dokovací stanice napájena a že je nabíjecí deska čistá.

Zkontrolujte, zda svítí bílá LED kontrolka nabíjení na dokovací stanici a zda je zapojena zástrčka do zásuvky.

Očistěte nabíjecí kontakty dokovací stanice a robotického vysavače suchou utěrkou, která nepouští vlákna.

Pokud se robotický vysavač stále nenabíjí, kontaktujte odborníka společnosti Dyson pomocí aplikace MyDyson™.

Robotický vysavač je zaseklý

Pokud se robotický vysavač nemůže pohybovat, zvedněte ho a přesuňte dál od překážek nebo mimo danou oblast.

Pokud se toto upozornění opakovaně objevuje v konkrétní oblasti vaší domácnosti, nastavte v aplikaci MyDyson™ pravidlo „Vyhnout se oblasti“.

Robotický vysavač se zasekl na koberci

Pokud se robotický vysavač nemůže pohybovat, zvedněte ho a přesuňte dál od jakékoli překážky.

Pokud se toto upozornění objevuje opakovaně v konkrétní oblasti vaší domácnosti, nastavte v aplikaci MyDyson™ pravidlo „Vyhnout se oblasti“.

Zaseknutý boční zametací kartáč

Boční zametací kartáč se přestal otáčet. Zvedněte robotický vysavač a zkontrolujte, zda na něm nejsou nějaké překážky.

Pokud se toto upozornění opakovaně objevuje v konkrétní oblasti vaší domácnosti, nastavte v aplikaci MyDyson™ pravidlo „Vyhnout se oblasti“.

Něco se pokazilo

Vraťte robotický vysavač do dokovací stanice.

Uváznutí na šikmé ploše

Přesuňte robotický vysavač na rovný povrch.

Nelze se vrátit do doku

Robotický vysavač se nemůže vrátit do dokovací stanice.

Robotický vysavač mohl být zablokovaný překážkami. Ujistěte se, že cesta robotického vysavače zpět do dokovací stanice není ničím zatarasena.

Zkontrolujte senzory robotického vysavače, zda na nich není prach nebo vlákna, a očistěte je suchou utěrkou, která nepouští vlákna.

Přejděte do Nastavení v aplikaci MyDyson™. Zkontrolujte, zda je software vašeho robotického vysavače aktuální a zda jsou povoleny automatické aktualizace.

Zakrytý senzor pro sledování stěn

Vyčistěte senzor pro sledování stěn podle pokynů v části „Čištění senzorů“.

Mokrý rotační kartáč je zaseknutý nebo nebyl nalezen

Zkontrolujte mokrý rotační kartáč robotického vysavače, zda je správně nasazený. Pokud mokrý rotační kartáč chybí nebo je nesprávně nasazený, nebude váš robotický vysavač uklízet.

Zaseknuté kolečko

Zvedněte robotický vysavač a zkontrolujte, zda se kolem koleček nenamotaly nějaké předměty nebo zda nejsou jinak zablokovaná.

Pokud se toto upozornění opakovaně objevuje v konkrétní oblasti vaší domácnosti, nastavte v aplikaci MyDyson™ pravidlo „Vyhnout se oblasti“.

Resetování a aktualizace softwaru

Změna vlastnictví

S prvním připojením robotického vysavače k aplikaci MyDyson™ se automaticky stanete jeho majitelem. Vaše osobní údaje, jako je nastavení Wi-Fi, plány úklidu a mapy, jsou propojeny s vaším účtem.

Pokud chcete přidat dalšího uživatele, bude si muset stáhnout aplikaci a postupovat podle pokynů. Další uživatel bude mít možnost stát se uživatelem nebo majitelem.

Majitel – má plnou kontrolu nad údaji a uživateli.

Uživatel – má přístup pouze k funkcím dostupným v aplikaci a robotickém vysavači.

Pokud chcete změnit vlastnictví nebo pokud chce nový uživatel převzít plné vlastnictví robotického vysavače, bude robotický vysavač z účtu původního majitele odstraněn. Původnímu majiteli bude zasláno oznámení o změně vlastnictví.

Odstranění z aplikace a resetování

Chcete-li odebrat robotický vysavač z aplikace MyDyson™ a odstranit osobní údaje, například mapy, přejděte do nabídky Nastavení v aplikaci a robotický vysavač odeberte.

Chcete-li vymazat data z robotického vysavače, přesuňte robotický vysavač z dokovací stanice a stiskněte a podržte tlačítko „Domů“ po dobu 10 sekund.

Tak vymažete osobní údaje uložené v robotickém vysavači, jako jsou například hesla k Wi-Fi, a robotický vysavač se vrátí do továrního nastavení.

Aktualizace softwaru

Abyste mohli robotický vysavač využívat co nejlépe a měli přístup ke všem nejnovějším funkcím, je důležité mít vždy aktualizovaný software robotického vysavače.

Při prvním nastavení robotického vysavače doporučujeme v aplikaci MyDyson™ povolit automatické aktualizace.

Povolení automatických aktualizací

V aplikaci MyDyson™ otevřete nabídku Nastavení a přejděte na položku „Aktualizace softwaru“. Přepněte Automatické aktualizace softwaru do polohy Zapnuto.

Jakmile bude pro váš robotický vysavač k dispozici aktualizace, automaticky se stáhne a při nejbližší vhodné příležitosti (když je robotický vysavač neaktivní, v dokovací stanici a připojený k Wi-Fi) nainstaluje.

Vypnutí a zapnutí bezdrátového připojení

Stisknutím a podržením tlačítek Domů a vypínače na robotickém vysavači po dobu 10 sekund vypnete jeho bezdrátové připojení. Tím se robotický vysavač odpojí od všech bezdrátových připojení – Wi-Fi a Bluetooth® – včetně aplikace MyDyson™.

Chcete-li bezdrátová připojení opět zapnout, stiskněte a podržte tlačítko Domů a vypínače po dobu 10 sekund.

Dodatečné informace

Používání robotického vysavače

- Chcete-li robotický vysavač vypnout ručně, stiskněte a podržte tlačítko napájení po dobu 3 až 5 sekund, dokud se nezvle hlasové upozornění.

Čištění robotického vysavače

- Robotický vysavač a kameru s umělou inteligencí čistíte pouze suchou utěrkou. Na žádnou část robotického vysavače nepoužívejte maziva, čisticí prostředky, leštidla ani osvěžovače vzduchu.

Údržba robotického vysavače

- Před zahájením jakékoli údržby vyjměte robotický vysavač z dokovací stanice.
- Vyprázdněte sběrnou nádobu
- Na výzvu robotického vysavače vyčistěte a propláchněte jeho filtrační jednotku. Po umytí nechte filtrační jednotku schnout alespoň 48 hodin, než ji vložíte zpět do robotického vysavače.
- Než spotřebič začnete opět používat, ujistěte se, že všechny jeho součásti jsou zpět na svém místě.

Bezpečnostní pokyny k akumulátoru

- Spotřebič nebude pracovat ani se nebude nabíjet, pokud je okolní teplota nižší než 5 °C. Chrání se tím motor a akumulátor. Doporučený rozsah teplot pro uskladnění, provoz a nabíjení spotřebiče je mezi 18 °C a 28 °C.
- Jestliže akumulátor potřebuje vyměnit, kontaktuje naši zákaznickou linku.
- Nepoužívejte nenabíjecí baterie.

POZOR

- Akumulátor použitý v tomto robotickém vysavači může při nesprávném zacházení představovat riziko požáru nebo chemického popálení. Nerozebírejte jej, nezkratujte kontakty, nezahřívejte nad 60 °C ani nespalujte. Akumulátor vyměňte pouze za akumulátor Dyson: použití jakékoli jiného akumulátoru může představovat riziko požáru nebo exploze. Použitý akumulátor neprodleně zlikvidujte. Uchovávejte mimo dosah dětí. Nerozebírejte jej a nevhazujte do ohně.

Vyjmutí akumulátoru

- Před vyjmutím akumulátoru se ujistěte, že je robotický vysavač vypnutý.
- Robotický vysavač otočte spodní stranou vzhůru a umístěte ho na měkký povrch.
- Vyjměte dva rotační boční kartáče ze základny spodní strany robotického vysavače.
- Šrouby odstraňte ručním šroubovákem. Nepoužívejte elektrické nářadí.
- Sejměte kryt.
- Vyjměte akumulátor z robotického vysavače zvednutím dvou látkových putek.
- Odpojte kabel akumulátoru od konektoru.

Instalace akumulátoru

- Zasuňte kabel akumulátoru do konektoru.
- Vsuňte akumulátor do základny robotického vysavače.
- Nasaďte kryt zpět.
- Šrouby znovu zašroubujte ručním šroubovákem. Nepoužívejte elektrické nářadí.
- Zatlačte oba rotační boční kartáče do příslušné polohy

Připojení aplikace MyDyson™

- K tomu, aby spojení s aplikací MyDyson™ fungovalo, musíte mít aktivní připojení k internetu a mobilní zařízení se spuštěnou aplikací.
- Robotický vysavač se může připojit k 2,4GHz nebo 5GHz WiFi síti, kterou nabízí většina směrovačů. Kompatibilitu můžete ověřit v dokumentaci ke směrovači. Pokud dojde ke ztrátě připojení, mohou být také ztraceny některé funkce a vlastnosti.
- Společnost Dyson se sice snaží zajistit, aby její technologie byly kompatibilní se současnými operačními systémy, ale nezaručuje to. V případě, že máte jakékoli dotazy nebo chcete zkontrolovat aktuální kompatibilitu, obraťte se na zákaznickou linku společnosti Dyson.
- Chcete-li navázat spojení s robotickým vysavačem, musí mobilní zařízení podporovat bezdrátovou technologii Bluetooth® 4.0 (protokol Bluetooth Low Energy). Zkontrolujte kompatibilitu podle specifikací zařízení.
- BLE/Wi-Fi 2,4 GHz
- Wi-Fi 2,4/5 GHz
- Wi-Fi a Bluetooth jsou ve výchozím nastavení zapnuté. Pokud chcete zapnout nebo vypnout Wi-Fi a Bluetooth, stiskněte a 5 sekund podržte na svém spotřebiči tlačítko zapnutí/vypnutí pohotovostního režimu.

Informace shodě

- Společnost Dyson Technology Ltd tímto prohlašuje, že rádiová zařízení typu RB05 jsou v souladu se směrnici 2014/53/EU.
- Úplné znění EU prohlášení o shodě naleznete na této adrese: www.dyson.co.uk/inside-dyson/terms/compliance
- 2 400 MHz – 2 483,5 MHz; max. 100 mW EIRP
- 5 150 MHz – 5 350 MHz a 5 470 MHz – 5 725 MHz; max. 200 mW EIRP
- Odběr z elektrické sítě v pohotovostním režimu < 2 W
- Pohotovostní výkon < 0,5 W

Informace k likvidaci

- Elektrospotřebiče společnosti Dyson jsou vyrobeny z velmi dobře recyklovatelných materiálů. Pokud je to možné, zajistěte po skončení životnosti recyklaci elektrospotřebiče.
- Před likvidací elektrospotřebiče z něj vyjměte akumulátor.
- Akumulátor zlikvidujte nebo recyklujte v souladu s místními předpisy a nařízeními.
- Použitý filtr zlikvidujte v souladu s místními předpisy a nařízeními.
- Toto označení znamená, že by tento elektrospotřebič neměl být v zemích EU likvidován s běžným domovním odpadem. Aby nedocházelo k možnému poškození životního prostředí nebo zdraví lidí nekontrolovanou likvidací odpadů, odpovědně elektrospotřebiče recyklujte a podpořte tak udržitelné opakované využívání surovinových zdrojů. K vrácení použitého elektrospotřebiče po skončení jeho životnosti využijte systémy vrácení a sběru nebo se spojte s prodejcem, u kterého jste elektrospotřebič zakoupili. Tato místa mohou elektrospotřebič odebrat k ekologicky bezpečné recyklaci.

Informace o laserovém zařízení

- Tento robotický vysavač obsahuje neviditelný laserový produkt 1. třídy spotřebitelské úrovně v souladu se směrnici EN 50689 a vyzařuje infračervené světlo, které je bezpečné i během přímého pohledu.

Limitovaná dvouletá záruka

- Níže jsou uvedené podmínky limitované dvouleté záruky společnosti Dyson. Jméno a adresa autorizovaného servisního střediska společnosti Dyson pro vaši zemi jsou uvedeny v jiné části dokumentu – tyto údaje naleznete na konci tohoto návodu k použití.

Na co se vztahuje záruka

- Oprava nebo výměna spotřebiče Dyson (podle uvážení společnosti Dyson), bude-li shledán vadným v důsledku vady materiálu, provedení nebo funkce do 2 let od data nákupu nebo dodání (nebude-li některý díl k dispozici nebo se již nebude vyrábět, společnost Dyson jej vymění za funkční náhradní díl).
- Pokud byl spotřebič zakoupen v zemi mimo EU, tato záruka bude platná pouze v zemi, ve které byl zakoupen.
- V případě, že byl spotřebič zakoupen v zemích EU nebo Velké Británii, tato záruka platí (i) v zemi, v níž byl zakoupen, nebo (ii) v Rakousku, Belgii, Dánsku, Finsku, Francii, Německu, Irsku, Itálii, Nizozemsku, Norsku, Polsku, Španělsku, Švédsku, Švýcarsku nebo ve Velké Británii a stejný model jako tento spotřebič se v příslušné zemi prodává ve verzi pro stejné jmenovité napětí.

Na co se záruka nevztahuje

- Společnost Dyson neposkytuje záruku na opravu nebo výměnu spotřebiče, pokud k závadě došlo v důsledku:
- Náhodného poškození, závad způsobených nedbalým používáním či péčí, nesprávným či neopatrným použitím nebo manipulací se spotřebičem, která není v souladu s návodem k použití spotřebiče Dyson.
- Použití spotřebiče pro jiné účely než pro běžné použití v domácnosti.
- Použití součástí nesmontovaných nebo nenainstalovaných v souladu s pokyny společnosti Dyson.
- Použití jiných než originálních součástí a příslušenství společnosti Dyson.
- Používání čisticích roztoků a přípravků, které nebyly společností Dyson doporučeny, včetně bělicích prostředků a neředěných roztoků.
- Používání vody o teplotě vyšší než 35°C. Při použití čisticího roztoku Dyson se řiďte informacemi na lahvičce.
- Jakékoliv údržby, která není prováděna v souladu s pokyny uvedenými v návodu k obsluze spotřebiče společnosti Dyson.
- Používání spotřebiče na jiných než tvrdých podlahách (dřevo, dlaždice, mramor a laminát). Vyzkoušejte malou, skrytou plochu a zkontrolujte pokyny k péči od výrobce podlahové krytiny.
- Ucpání – podrobnosti o tom, jak vyhledat a vyčistit ucpaná místa, naleznete v návodu k obsluze spotřebiče společnosti Dyson.
- Nesprávné montáže (s výjimkou montáže pracovníkem společnosti Dyson).
- Oprav či úprav neprovedených společností Dyson nebo jejími autorizovanými poskytovateli služeb.
- Běžné opotřebení (např. pojistky, kartáče, rotační kartáč s mikrovláknem atd.).
- Použití spotřebiče na suť, popel, omítku.
- Snížení kapacity akumulátoru z důvodu jeho stáří nebo opotřebení (pokud přichází v úvahu).

Máte-li jakékoli pochybnosti ohledně toho, na co se záruka vztahuje, kontaktujte prosím naši zákaznickou linku.

Záruční podmínky

- Záruka nabývá platnosti v den nákupu (nebo v den dodání, pokud k němu došlo později).
- Před započatím záruční opravy spotřebiče společnosti Dyson je nutno předložit originál prodejního dokladu. Bez předložení tohoto dokladu bude oprava účtována jako mimozáruční. Proto si prodejní doklad pečlivě uschovejte.
- Všechny práce smí provádět pouze společnost Dyson nebo její autorizovaní poskyvatelé služeb.
- Veškeré vyměněné součásti v rámci záruční opravy se stávají majetkem společnosti Dyson.
- Oprava nebo výměna spotřebiče Dyson prodlužuje platnost záruky o dobu, po kterou byl spotřebič v záruční opravě.

- Záruka poskytuje výhody, které jdou nad rámec vašich spotřebitelských práv a nemají na ně žádný vliv, a bude platit, ať už jste zakoupili spotřebič přímo u společnosti Dyson, nebo u autorizovaného prodejce.

Důležité informace o ochraně údajů

Při registraci spotřebiče Dyson:

- Bude třeba, abyste nám poskytli základní kontaktní údaje, abychom mohli registrovat váš spotřebič a podporovat tím jeho záruku.
- Po registraci budete mít možnost si vybrat, zda od nás chcete dostávat různá sdělení. Pokud se přihlásíte k odběru sdělení od společnosti Dyson, budeme vám zasílat podrobnosti o speciálních nabídkách a zprávy o našich novinkách.

- Údaje, které nám sdělíte, nikdy neprodáme třetím stranám a budeme je používat pouze v souladu s našimi zásadami ochrany osobních údajů, které jsou k dispozici na našem webu [privacy.dyson.com](https://www.dyson.com/privacy)

Slovní známka a loga Bluetooth® jsou registrované obchodní značky společnosti Bluetooth SIG, Inc. a jakékoli použití těchto značek ze strany společnosti Dyson je licencováno.
Apple a logo Apple jsou obchodní značky společnosti Apple Inc., registrované v USA a jiných zemích. App Store je značka služby společnosti Apple Inc., registrovaná v USA a jiných zemích.
Google Play a logo Google Play jsou obchodní značky společnosti Google Inc.



¹EU Declaration of Conformity

²Manufacturer: Dyson Technology Limited

³Address: Tetbury Hill
Malmesbury
Wiltshire SN16 0RP
United Kingdom

⁴This declaration of conformity is issued under the sole responsibility of the manufacturer.

⁵Object of the Declaration: Domestic Robot Vacuum Cleaner

⁶Model Identifier: RB05-A

⁷Model Name: Dyson Spot+Scrub Ai

⁸The object of the declaration described above is in conformity with the relevant Union harmonisation legislation:
2014/53/EU
2011/65/EU
2009/125/EC
(EU) 2023/826

⁹Standards used in relation to which conformity is declared:
EN 60335-1:2012+A11:2014+A13:2017+A1:2019+A14:2019+A2:2019+A15:2021+A16:2023
EN IEC 60335-2-2:2023+A11:2023
EN 60335-2-10:2003+A1:2008
EN IEC 60335-2-43:2020+A11:2020
EN 62233:2008
EN IEC 62311:2020
EN 60825-1:2014+A11:2021
EN 50689:2021
EN 62471:2008
EN IEC 55014-1:2021
EN IEC 55014-2:2021
EN IEC 61000-3-2:2019+A1:2021+A2:2024
EN 61000-3-3:2013+A1:2019+A2:2021
EN 301 489-1 V2.2.3
EN 301 489-17 V3.3.1
EN 300 328 V2.2.2
EN 301 893 V2.2.1
EN 18031-1:2024
EN 18031-2:2024
EN IEC 63000:2018
EN 50564:2011

¹⁰Signed for and on behalf of: Dyson Technology Limited

¹¹Signature: 

¹²Name: Duncan Pudney

¹⁴Date: 2025-11-06

¹³Function: Principal Regulatory Specialist

¹⁵Place: Malmesbury, United Kingdom



CZ Zákaznická linka

Budete-li mít dotaz týkající se vašeho spotřebiče Dyson, kontaktujte naši zákaznickou linku. Před telefonátem si prosím připravte sériové číslo vašeho spotřebiče, datum zakoupení a jméno prodejce, u kterého jste spotřebič Dyson zakoupili.

Telefon: +420 491 512 060

E-mail: dysonpodpora@solight.cz

WEB: www.solight.cz

Autorizované servisní středisko DYSON:

Solight Holding s.r.o.

Plumlovská 481/200

796 04 Prostějov

Telefon: +420 491 512 060

E-mail: dysonpodpora@solight.cz

SK Zákaznícka linka

Ak budete mať dotaz týkajúci sa vášho spotrebiča Dyson, kontaktujte našu zákaznicku linku. Pred telefonátom si prosím pripravte sériové číslo vášho spotrebiča, dátum kúpi a meno predajcu, u ktorého ste spotrebič Dyson zakúpili.

Telefón: +420 491 512 060

E-mail: dysonpodpora@solight.cz

WEB: www.solight.sk

Autorizované servisné stredisko DYSON:

Solight Holding s.r.o.

Plumlovská 481/200

796 04 Prostějov

Česká republika

Telefón: +420 491 512 060

E-mail: dysonpodpora@solight.cz

Výrobce: Dyson Technology BV, De Ruijterkade 139, Amsterdam, 1011 AC, Nizozemsko

Distributor: Solight Holding s.r.o., Na Brně 1972. 500 06, Hradec Králové

Výrobca: Dyson Technology BV, De Ruijterkade 139, Amsterdam, 1011 AC, Holandsko

Dodávateľ: Solight Holding s.r.o., Na Brně 1972. 500 06, Hradec Králové, Česká republika